



Лесная Поляна

Территория успеха, территория жизни

Наши новости

Событие месяца

Поздравляем лучших из лучших!

Ульяну Антоненко, ученицу 4А класса гимназии №42, тренирующуюся в секции «Ушу» под руководством Ярослава Карабиновича. На Чемпионате и первенстве Сибирского Федерального округа (в городе Бердск) она заняла в виде: шаолинь-цюань – 2 место, гуньшу – 3 место!

Веронику Ординцеву, ученицу 1 класса гимназии №42, занимающуюся в музыкальной студии «Ассоль» под руководством Андрея Овчинникова. На районном этапе городского вокального конкурса «Успех» Вероника заняла 1 место!

Открыта дверь в «Волшебный мир»

В Культурно-образовательном центре идет набор детей возраста 5–6 лет в студию изобразительного искусства «Волшебный мир». Занятия будут проходить по субботам в КОЦ бесплатно. Подробности можно узнать по тел. 34–58–76 (Екатерина Васильевна).

А Вы зарегистрировались?

Сотрудники территориального пункта полиции ж/р Лесная поляна напоминают жителям о необходимости своевременной регистрации по месту жительства (через семь дней после его смены). В случае отсутствия регистрации (прописки) человек не только лишается права голоса на выборах, но и может быть оштрафован на 1500–2500 руб. Напоминаем, что если Вы не желаете выписываться со старого места прописки, можете оформить временную регистрацию сроком от трех месяцев до пяти лет. Исключение составляют ситуации, когда люди приезжают в другой регион на срок до 90 дней, имея постоянную регистрацию по месту жительства. Тогда временную регистрацию по месту пребывания оформлять не обязательно. Для оформления временной или постоянной регистрации жильцам многоквартирных жилых домов и таунхаусов нужно обращаться в паспортный стол ООО «УК «Лесная поляна» по адресу: ул. Молодежная, 1. Жильцам индивидуальных жилых домов и дуплексов – в УФМС Рудничного района г. Кемерово по адресу: ул. Институтская, 3, каб. № 107 (106 каб. – дополнительные услуги по распечатке и формированию пакета документов).

Будьте внимательны

С наступлением весны участились ДТП в Лесной поляне. И связано это не только с опасными погодными условиями, но и с невнимательностью некоторых автовладельцев. Так 17 марта на пересечении пр. Весеннего и ул. Щегловской произошло столкновение автомобилей Chevrolet Cruze и Toyota Cynos. По словам очевидцев, водитель Toyota Cynos не пропустил помеху справа. В связи с этим Алексей Халтурин, старший инспектор по пропаганде ГАИ города Кемерово старший лейтенант полиции, обращается к жителям Лесной поляны:

– Будьте бдительны при проезде перекрестков! Обязательно смотрите на знаки. Обратите внимание на то, что дорожные знаки согласно ПДД действуют до следующего перекрестка. Следовательно, на следующем перекрестке – в случае отсутствия знаков приоритета – очередность проезда определяется по помехе справа.



Фотографии предоставлены Ларисой Вербицкой, зам. директора гимназии №42 по УВР, а также пресс-службой администрации г. Кемерово

Консул ФРГ посетил Лесную поляну наш район произвел на него большое впечатление

В ходе рабочего визита в Кузбасс Найтхарт Хефер-Виссинг, генеральный консул Федеративной республики Германии, посетил 28 февраля и Лесную поляну. Традиционно для высокопоставленного гостя были проведены экскурсии по MAOU школе-комплексу «Гимназия №42», новому жилкому комплексу «Лесная сказка» и Центру Продаж «Лесная поляна». Уже после того, как консул покинул Кузбасс, на имя Юрия Павловича Ковалева, начальника ТУ ж/р Лесная поляна, пришло письмо со словами «сердечной благодарности» за встре-

чу и «любезное сопровождение во время экскурсии по «Лесной Поляне». «Ваш город-спутник произвел на меня большое впечатление, – пишет в письме Найтхарт Хефер-Виссинг. – В первую очередь продуманностью проекта, хорошей инфраструктурой и возможностями для слоев населения с разными доходами проживать там. Я могу только поздравить Вас с такой прекрасной школой, где созданы все условия для учеников и преподавателей. В Вашей дальнейшей работе и в развитии «Лесной Поляны» я желаю Вам, Вашим колле-

гам и всем жителям города-спутника успехов и всего самого хорошего». Отметим, что Кузбасс консул ФРГ посетил, чтобы познакомиться с регионом, установить культурные связи и изучить перспективы торгово-экономических отношений, обсудив вопросы экономического и межкультурного сотрудничества Германии и Кузбасса. Радует, что Лесная поляна в очередной раз выступила в роли достопримечательности, достойной внимания высокопоставленных гостей.

Анонс

А Вы знаете, что в окрестностях Лесной поляны есть несколько памятников историко-культурного значения? К примеру, «Личина» (на фото) была найдена вместе с другими предметами «Елыкаевского клада» в 1906-м году. Клад был обнаружен случайно крестьянами в земле на небольшой глубине у сарая на краю села. Все предметы лежали кучно и в одном месте. Но поскольку тогда Елыка-

ево относилось к Томской губернии, находка была направлена в Томск. В настоящее время клад хранится в Музее археологии и этнографии Сибири Томского государственного университета.

Подробности читайте на стр. 5.

Фото из архива Музея археологии, этнографии и экологии Сибири*



Наши новости

Итоги нашего конкурса

Не успели мы распространить весь выпуск февральского номера газеты «Наша Лесная Поляна», как определилась победительница конкурса. Букет конфет в канун Международного женского дня получила **Анна Феоктистова** (на фото), сотрудница ООО



«Мир». Она первой назвала правильный ответ на вопрос: «С какого года в мире отмечают Международный женский день?» Тем не менее, в редакцию поступило немало ответов и от других читателей нашей газеты. Всем большое спасибо за участие! Очевидно, данный формат конкурса стал наиболее популярным – будем придерживаться его и в дальнейшем.

Кстати, согласно данным «Советского энциклопедического словаря», выпущенного в 1981-м году в Москве, впервые Международный женский день был проведен в ряде европейских стран в 1911-м году, а в России – в 1913-м году.

Гостеприимная Поляна

28 февраля в Лесной поляне побывал Айрат Рафикович Гаскаров, вице-президент ОАО «Сбербанк России». Посетив жилой



комплекс «Лесная сказка», новое отделение банка, а также нулевой километр района (стелу с часами), Айрат Рафикович отметил, что проект «Лесная поляна» стал самым продвинутым из числа 22-х городов-спутников, поддержанных государством в 2007-м году. По словам Кирилла Борисовича Классена, заместителя управляющего Кемеровским отделением ОАО «Сбербанк России», особо заместитель председателя правления СБ РФ отметил то, что

создателям проекта удастся воплощать в жизнь все задуманное. Оценил Айрат Рафикович и то, что в районе существует свое сообщество – сообщество счастливых людей. *Фотографии предоставлены сектором маркетинга ОАО «Сбербанк России»*

Активистки, спортсменки и просто красавицы

Второго марта в актовом зале гимназии №42 состоялся праздничный концерт в честь приближающегося Международного женского дня. Жители и гости Лесной поляны смогли не только посмотреть на выступление детей нашего района, подготовленного школой искусств «Гимназия №42», но и порадоваться за чествуемых женщин. А таких в тот вечер было немало. И так, награждены были:

- бронзовым знаком от администрации города Кемерово Зинаида Лозинг;
- почетной грамотой от администрации города Кемерово Елена Кулигина, Юлия Литасова, Людмила Сокольская;
- благодарственным письмом от администрации города Кемерово Ирина Карасева, Марина Вахитова, Юлия Русакова, Карина Капустина;



благодарственным письмом от городского Совета народных депутатов Елена Дорохова, благодарственным письмом от территориального управления ж/р Лесная поляна Евдокия Чаплыгина, Ольга Демчук, Ольга Солодкова, Юлия Мальцева, Татьяна Ганзвинт, Анна Моисеенко, Светлана Ступаренко, Мария Житнухина. На концерте были подведены итоги конкурса рисунков «Мамочка – красавица!» Все дети получили дипломы за участие, а победители – грамоты и подарки. Лучшими были признаны работы: Лизы Ступаренко (5 лет), Ксюши Поповой (6 лет), Жанны Трапезниковой (8 лет), Юли Сальниковой (10 лет).

Услуги стоматолога в Лесной Поляне.
Лечение, протезирование.
Первичная консультация - бесплатно.
Запись по телефону 8-904-572-88-62.

Весна!!!
Студия красоты «Кокетка» предоставляет акции и скидки на парикмахерские услуги, ногтевой сервис и солярий.
Ждем Вас по адресу: ул. Молодежная, 14/2.
Подробности по тел. 8-950-587-80-52.

Фотофакт



25 марта в 20.05 в пожарную часть №7 поступил звонок, сообщающий, что на строительной площадке третьего микрорайона горит строительный вагончик. Как сообщила Татьяна Яковлева, инспектор отдела надзорной деятельности города Кемерово, случай классифицируется как возгорание. Причина и ущерб на данный момент устанавливаются.

Вопрос/ответ

Возвращаясь к напечатанному

В редакцию газеты «Наша Лесная Поляна» поступил вопрос: «Будет ли объездная дорога, призванная разгрузить Рудничный район, проходить через Лесную поляну?»

Как мы уже писали в №14 газеты «Наша Лесная Поляна», дорога, о которой идет речь, должна соединить ул. Нахимова (в районе ГKB №11) с автомобильной дорогой ул. Терешковой – ж.р. Лесная поляна (в нескольких км от ЛПП). Таким образом, она пройдет на значительном расстоянии от жилого района, и Лесная поляна не будет вовлечена в пропуск транзитного транспорта. Напомним, что данную автомобильную дорогу предполагается использовать для пропуска транзитного, в том числе и грузового транспорта в правобережной части города, в обход застроенных районов.

Подробная план-схема объездной дороги представлена на 8 странице.

Добро пожаловать

На форуме сайта les-polyana.ru вновь обсуждался вопрос проезда через контрольно-пропускные пункты. О правилах проезда рассказал Роман Александрович Егоров, главный специалист отдела жизнеобеспечения ТУ ж/р Лесная поляна:

– Контрольно-пропускные пункты созданы в районе для обеспечения безопасности жителей ж.р. Лесная поляна. Для беспрепятственного проезда жителям необходимо в ТУ (каб. 6) или непосредственно на КПП написать заявление с указанием ФИО собственника, марки автомобиля, государственного номера автомобиля и контактного телефона. Помимо информации о собственном автомобиле возможно внести данные машин родственников и друзей. Если необходимо обеспечить проезд строителей, ведущих работы в вашем доме, или доставку стройматериалов, также нужно написать заявление или в ТУ, или на КПП. В заявлении нужно указать марку машины, государственный номер, тип транспортного средства и срок допуска. Обратите внимание, что в случае разовой доставки Вам достаточно предупредить специалистов на КПП или позвонить в ТУ по тел. 346 – 586.

Продается дача возле Лесной Поляны (за гимназией возле тайги).
12 соток, дом кирпичный 5х6м, веранда, мансарда, баня, гараж. Вода в доме, слив, все ягодные посадки, цветник. Охота, рыбалка, кедровые орехи, грибы (растут сразу за участком). Вокруг растет кедр, пихта, сосны, рядом родник. Проезд с апреля по ноябрь или от ТП (трансформаторная подстанция) 200 метров круглогодично. Цена 620 т.р. Тел. 8-950-583-88-48.

туристическое агентство
ЭКСКЛЮЗИВ
ГРУППА ИЗ КЕМЕРОВА!
АВТОБУСНЫЙ ТУР
ФРАНЦИЯ, ИСПАНИЯ, ШВЕЙЦАРИЯ
Июль 16 дней
ОБРАЗОВАТЕЛЬНЫЕ КУРСЫ
(США, АНГЛИЯ, МАЛЬТА)
Спецпредложения.
Раннее бронирование.
75-90-46, 75-12-73, 8-923-610-7103

Новости гимназии

Поздравляем победителей

Администрация Гимназии поздравляет своих учеников и их родителей с победами в районном конкурсе детской эстрадной песни «Золотой петушок»:

Владимира Бочкарева, ученика 4Б класса, – 1 место (школа искусств «Гимназия №42»),
Александр Шаньшину, ученицу 2В класса, – 3 место (школа искусств «Гимназия №42»),
Веронику Ординцеву, ученицу 1В класса, – 1 место.

Кроме того, поздравляем **победителей школьного этапа региональных олимпиад «Сибирские каникулы»:**

2В класс

Валерия Кукченко – 1 место,
Николай Коротин – 2 место,
Анастасия Панчук – 3 место;

3В класс

Ульяна Мальцева – 1 место,
Татьяна Хахилева – 2 место,
Екатерина Бова – 3 место;

4В класс

Софья Иванова – 1 место,
Дарья Андрусик – 2 место,
Влад Жариков – 3 место,

победителей городской олимпиады:

Дарья Кириллова, 4В класс – 1 место (русский язык), 2 место (окружающий мир), 2 место (литературное чтение);
Александр Эльмурзаев, 4В класс – 2 место (русский язык).

Напиши историю сам

В гимназии 19 марта стартовала акция «Сотвори себя». Ее цель – собрать средства для создания иллюстрированной книги о гимназии. «Чтобы каждый выпускник и гость школы мог подержать историю в руках, – рассказывает о цели акции Юлия Мальцева, заведующая отделом культурно-массовой и спортивной работы, – чтобы открыв книгу в любое время, вновь окупнуться в события своей большой школьной семьи! Акция предполагает в себе различные мероприятия: ребята организуют ярмарки, кино клубы, фотосессии, беспроигрышные лотереи, аукционы и многое другое, в которых также могут принять участие и жители Лесной поляны».

Мужество, грация и красота



В гимназии с шестого по десятое марта в рамках Семейного фестиваля проходил праздник мужества, грации и красоты, объединивший в себе празднование Дня защитника Отечества и Международного женского дня. Мероприятие было поделено на этапы: интеллектуальный, спортивный, кулинарный и творческий. «На кулинарном поединке девочкам нужно было приготовить блюдо и напиток, придумать им названия и продумать сервировку стола, – рассказывает Юлия Валентиновна. – Сервировка была шикарной. У меня сложилось такое впечатление, что ребята накануне побывали в ресторане. Например, 11 класс оформлял свой стол в итальянском стиле: приготовил пасту, коктейль, украсил все лепестками роз. Даже девочки не пожалели – оборвали розочки, которые

им на 8 марта подарили мальчики. Что не сделаешь ради победы в конкурсе!» Строгое жюри под руководством школьных поваров отметило, что приготовлено все не только вкусно, но интересно.

Победителей всех этапов награждали на праздничном концерте, в котором принимали участие и родители, и дети, и учителя. Классы готовили номера, которые бы поздравили сразу и мужчин, и женщин. И здесь не обошлось без сюрпризов. К примеру, в шестом классе мальчики и девочки решили поменяться своими делами. С большим интересом зрители наблюдали, как мальчики мужественно пеленают и готовят ужин. В итоге было решено, что каждому лучше заниматься своим делом. «Очень красивым было выступление 10 класса, – улыбается Юлия Мальцева. – Ребята вышли в греческих костюмах. И все свое выступление они построили на мифах Древней Греции, споря, откуда появились мужественность и женственность, грация и красота.



Дарья Кириллова

Александр Эльмурзаев

А завершился концерт песней «Мы желаем счастья вам!», спеть которую встал весь зал – было очень душевно.

Фотографии предоставлены Анной Евграфовой, педагогом-организатором гимназии №42

Мамины портреты

По-своему отмечали праздник и в начальной школе. Как рассказала Анна Евграфова, педагог-организатор гимназии №42, 19 марта прошла тематическая линейка, подготовленная 4А



классом, в честь праздника весны. Поскольку ребятки сами готовили это мероприятие, то каждый отвечал за одно из направлений: подготовку поздравлений, конкурсов, творческих номеров. В свою очередь 4Б класс сделал стендовую газету «Наши бабушки и мамы» (на фото). Для ее создания ребята собрали фотографии своих мам, бабушек, нашли детские рисунки, а также приготовили поздравления и мини-рассказы про своих родителей. По фотографиям и рисункам можно понять, кто кем работает, какие у людей увлечения – получилась такая яркая и веселая газета. Не остались в стороне и младшие классы. Так 2В оформил выставку своих рисунков. Поскольку приурочена она была к 8-му марта, на работах изображены мамы. «Дети сумели в рисунках так передать образ, что некоторых мам можно узнать без подписи, – рассказывает Анна Викторовна. – Сразу видно характер – очень похожи».

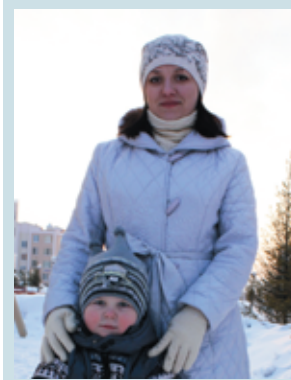
Фотография Карины Капустиной

Соблюдаете ли Вы пост? Что для Вас означает соблюдение поста?

Александра Несмашная,

жительница Лесной поляны

В последние годы как раз стала стараться придерживаться поста. Хотя бы ограничивать себя частично. Полностью отказаться от мяса надолго пока не получается – не дольше двух-трех дней. Тем не менее, отдаю предпочтение рыбным продуктам, курице. Стараюсь слишком не наедаться, кушаю больше овощей и фруктов. В нашей семье я пока одна стремлюсь. Есть ли результаты? Если брать организм, то становится легче. А ведь физическое состояние влияет на духовное. Пост это же не только диета, ограничение в пище. По сути, это время, когда человек учится себя сдерживать. Это касается и взаимоотношений с другими людьми. Надо иметь внутреннюю какую-то подоплеку, тогда действительно получится.



Татьяна Катковская,
ул. Молодежная, д. 9.

Пост никогда не соблюдала. Нет силы воли, если честно. Да и в нашей семье его никогда не соблюдали. Так получилось. Что для меня это означает? Для меня это воздержание от животной пищи. Правда, изредка, я хожу в нашу часовню. Пусть и нечасто.

Юлия Ивкова,
ул. Молодежная, д. 9.

Пост стараемся соблюдать, насколько это возможно. Но не на 100%. Он же не только с едой связан, но и с тем, чтобы себя улучшить в это время, не сквернословить, к примеру. А в отношении еды – конечно, полностью отказаться от животной пищи мы не можем. Но стараемся больше кушать полезной пищи в это время – каши, овощи.



Лариса Ларионова,
пр. Весенний, д. 1.

Насчет поста – мне все равно. Я ем все, я не на диете. Это надо у женщин спрашивать лет 45-ти. Вот они в церковь ходят, все соблюдают. А мы – что дети едят, то и мы.

Фотографии
Кирьи Сенициной

КОМПЬЮТЕРЫ
IT Форум
[ремонт компьютеров]
Ремонт \ Настройка
Тел: 33-00-04 7-950-597-3721
Прием заказов круглосуточно
без обеда и выходных

Весенне-летние программы!
Хайнань, Болгария, Кипр, Испания, Греция, ОАЭ, Турция, Тайланд, Вьетнам, Китай;
Москва: туры в Рим, Париж, Прагу, Амстердам!
Экскурсионные туры + отдых на море.
Детские туры в парки развлечений Европы, Америки!
Чехия из Новосибирска и Москвы:
Экскурсионные, комбинированные туры, лечение на курортах.
Детский, молодежный отдых в Болгарии из Новосибирска!
ООО "ТФ "Союз Путешествий"
ул. Дзержинского, 4А-312
36-85-40, 59-38-38
наш сайт: союзпутешествий.рф

КОНКУРС
"Пасхальный подарок"
Участниками конкурса могут быть все жители без ограничения
В конкурсе будут рассматриваться пасхальные яйца, украшенные в экологичные любые способом:
- одесками;
- обвязками крученом или скрепками;
- украинскими вышивками и стрелками;
- украинскими символическими тиснениями.
Заявки принимаются в ТФУ
ул. Лесная Поляна до 8 апреля
2012 года.
Организатор конкурса
по ул. 38-18-41
(Лена Сеницина)

В продолжение темы

Города спутники. Часть 2

Дорогие наши читатели, как и обещали, мы продолжаем раскрывать тему развития городов-спутников, вошедших в список из 22 проектов в 2007-м году (начало темы читайте в №16 газеты «Наша Лесная Поляна»). Сегодня в маршрутный лист войдут Благовещенск, Самара, Москва, Чувашия и даже Краколье.

Итак, «Северный» район Благовещенска в Амурской области

Согласно планам застройщика, строительство должно будет завершиться к 2014-му году. Предполагаемая численность населения – 41 тысяча человек. Согласно данным электронных СМИ, в 2009-м году было завершено строительство магистральной центральной дороги к новому жилому району. В том же году в районе велись работы по строительству инженерной инфраструктуры, включающие в себя создание систем теплоснабжения, водоснабжения и водоотведения района, а также электроснабжения и уличного освещения.

Что же представляет из себя проект строительства жилого района «Благовещенск»? Комплекс «Северный жилой район» раскинется на участке площадью 1 459 854 кв.



Северный, Благовещенск

м. В нем будут построены секционные жилые дома разной этажности (до 17 этажей) и уровня комфортабельности. Первые этажи жилых домов будут отданы в коммерческий найм: магазины, кафе, клубы и т.д. Также будут предусмотрены офисные и гостиничные здания с подземными и открытыми паркингами. В районе планируется строительство 4 школ, 10 детских садов, нескольких физкультурно-оздоровительных комплексов, взрослой и детской поликлиники и даже станции «Скорой помощи». Кроме того, согласно проекту в районе будет возведен открытый стадион на 10 000 зрителей, школа искусств и библиотека. В целом планируется создание современной комплексной энергоэффективной инфраструктуры жизнеобеспечения, которая улучшит условия жизни для всех слоев населения.

Жилой район «Волгарь» в Куйбышевском районе города Самара рассчитан он примерно на то же количество человек, как и остальные города-спутники, – на 37 тысяч. Проектировщики намерены создать единый ансамбль жилых многоэтажных домов и коттеджей, детских садов, школ, парков, пляжей и дорог, расположенных внутри кварталов. Завершение строительства намечено на 2016 год. Судя по различным публикациям, город-спутник тоже строится с большой любо-

вью. К примеру, по-особенному были названы улицы района: Новоусадбная, Светлая, Осетинская, Удачная, академика Тихомирова, Сергея Королева, архитекторов Щербачевых, Алексея Рокоссовского, Василия Татищева, Александра Солженицына, Фригьофа Нансена и др.

Портовый город-спутник возле деревни Усть-Луга

Особенность данного города-спутника заключается в том, что строительство его идет возле порта Усть-Луга в Лужской губе Финского залива. Вести строительство планируется в два этапа: срок сдачи первой очереди на 24,5 тыс. человек намечен на 2017 год, второй – на 34,5 тыс. человек к 2025 году. Общая площадь нового поселения на полное развитие составит 1849 га. При строительстве предполагается сочетать различные типы застройки.

Зоны высокоплотной застройки составят 4-5 этажные, среднеплотной – 2-х этажные здания. Планируются и зоны малоэтажной коттеджной застройки с приусадебными участками от 0,12 до 0,15 га.

Проект строительства города возле порта имеет сразу две важнейшие особенности для экономики страны. Во-первых, порт расположен практически на границе РФ и Европейского союза, что позволяет переориентировать на Россию транзитные экспортные потоки из соседних стран. Во-



Волгарь, Самара

вторых, проект реализуется на условиях государственно-частного партнерства, в его финансировании принимает участие Инвестиционный фонд России. Современный жилой массив расположится на землях, объединенных тремя населенными пунктами в устьевой зоне реки Луга: поселок Усть-Луга, деревня Краколье и железнодорожная станция Усть-Луга. Сейчас в общей сложности здесь проживает около 2,5 тысячи человек. К 2015 году население планируется увеличить до 34,5 тыс. человек. Особое внимание при строительстве уделяется экологии. Проектировщики предлагают различные решения по сохранению заповедных уголков этого района. В го-

роде предусматривается большая парковая зона с естественными прудами. Будут построены школы, детские садики, торговый центр, досуговый центр, поли-



Портовый, Усть-Луга

клиники, больница, предприятия бытового обслуживания, современные причалы на берегу реки Луги.

Микрорайон в районе Калужского шоссе «А 101»

По информации застройщика, проект находится в нескольких километрах к юго-западу от МКАД. В городе-спутнике также будут предлагаться различные типы жилья: от квартир в многоэтажных жилых домах «Квартала А101» до коттеджных поселков («Летова Роща», «Лесная симфония») и земельных участков в организованных поселках («Бунин парк», «Ларев»). Концепцией застройки предусмотрена абсолютная автономность: наряду с жильем и коммерческими зданиями возводятся все необходимые для комфортной жизни объекты социальной инфраструктуры, включая современный кампус Московского технологического Университета на площади 100 га, выделенной в А101.

Жилой комплекс «Новый город»



Новый город, Чебоксары

м. В нем будут построены секционные жилые дома разной этажности (до 17 этажей) и уровня комфортабельности. Первые этажи жилых домов будут отданы в коммерческий найм: магазины, кафе, клубы и т.д. Также будут предусмотрены офисные и гостиничные здания с подземными и открытыми паркингами. В районе планируется строительство 4 школ, 10 детских садов, нескольких физкультурно-оздоровительных комплексов, взрослой и детской поликлиники и даже станции «Скорой помощи». Кроме того, согласно проекту в районе будет возведен открытый стадион на 10 000 зрителей, школа искусств и библиотека. В целом планируется создание современной комплексной энергоэффективной инфраструктуры жизнеобеспечения, которая улучшит условия жизни для всех слоев населения.

Подготовила Карина Капустина

Достойный уровень Лесной поляны

Самые эффективные проекты

По данным Lenta.ru, на начало 2009 года успешной можно было назвать реализацию лишь 9 экспериментально инвестиционных проектов комплексного освоения территорий в целях жилищного строительства. По результатам анализа реализации проектов, проведенного Министерством регионального развития, наиболее эффективной была признана работа по таким проектам как город-спутник Кемерово Лесная поляна и Северный жилой район города Благовещенск в Амурской области.

Международное сотрудничество

По информации агентства «Интерфакс-Сибирь», в 2011-м году Лесная поляна была названа «образцом в сфере энергосбережения» датскими экспертами. По итогам визита датской делегации Кемеровская область была включена в число 10 регионов, в которых компании Дании готовы реализовывать проекты, привлекая свои инвестиции.

Пиа Циммерман, представительница некоммерческой организации «Датский совет по централизованному теплоснабжению», так рассказала о визите в жилой район:

– Мы много путешествуем по России, но нигде не видели ничего похожего на Лесную поляну. Даже дизайн домов больше напоминает Европу, чем традиционные для России здания. Но главное, мы были приятно удивлены внедренными там мероприятиями по энергоэффективности и энергосбережению. С точки зрения проектирования Дания не привлекалась, но в городе-спутнике есть наше оборудование: термостаты, датчики, системы учета.

На заметку

Памятники возле Лесной Поляны

Казалось бы, наш район настолько молод, что о многовековой истории говорить не приходится. И все таки... В Кемеровском районе существует несколько памятников историко-культурного наследия. Некоторые из них находятся ближе к Лесной поляне, как, например, на горе Люскус, некоторые дальше, как, например, Елыкаевский клад. Но благодаря им мы можем узнать, чем занимались люди, жившие здесь столетия назад...

Поселение Люскус

Самый близкий памятник к Лесной поляне – это бронзолитейная мастерская на реке Люскус эпохи бронзы. Открыта она была в 1971-м году кемеровским школьником, обследована в 1972-м, а раскопки проводились в 1976 – 1978 гг. д.и.н., профессором В. В. Бобровым. Если говорить о более точном географическом месторасположении, то находится место поселения в семи километрах от Кемерово на правом берегу Томи на мысе в устье реки Люскус, впадающей в реку Томь выше деревни Красная. Согласно материалам музея «Археология, этнография и экология Сибири» Кемеровского государственного университета, скорее всего поселение было долговременным и являлось центром бронзолитейного производства.

Исследователями были найдены разные предметы из бронзы. Такие, например, как: Накосники цилиндрической формы с разомкнутыми краями длиной 1,2 см. По словам Ларисы Бобровой, заведующей археологическими фондами музея, девушки и женщины использовали накосники по аналогии с современными заколками – для создания прически. В них продевались пряди волос. Поэтому некоторые накосники теперь находят с частицами волос. На поверхности накосников, найденных на месте поселения Люскус, различимо несколько желобков по диаметру, а в один из них вставлен круглый в сечении ремешок из кожи.

Подвеска звездчатая (височное украшение) с полусферической шляпкой и изогнутым в форме ушной раковины стержнем. Существует несколько предположений о способах их ношения, один из них – нашивки на шапочку в районе ушных раковин.

Бусины в виде цилиндрических пронизок разной длины (коротких и удлиненных) темного цвета. Все со сквозными отверстиями. Длина бусин от 0,3 до 2,4 см., а диаметр отверстий – от 0,1 до 0,2 см.

Интересно, что на месте поселения были найдены изделия из камня. При этом ученые утверждают, что весь камень, который был найден, люди того времени принесли специально. Подобных изделий найдено очень мало. Среди них два грузила и пест-колотушка, для изготовления которых использовалась речная галька. Еще на поселении были найдены бронзовые кельт и кинжал, кольца и бляхи. Но больше всего исследователями было найдено фрагментов орнаментированной глиняной посуды, каменные грузила и литейные формы. В публикациях о раскопках поселения эпохи поздней бронзы исследователи отмеча-

ют, что время его существования пока можно установить относительно в хронологических рамках прменской культуры X – VII вв. до н. э.

Елыкаевский клад

Если поселение Люскуса является памятником муниципального значения, то Елыкаевский клад – регионального. Причем как и со многими старинными вещами, здесь не обошлось без своей драматической истории. Найден он был в 1906-м году на краю села Елыкаево совершенно случайно крестьянами при распахке земли. Но поскольку тогда Кемеровская область входила в Томскую губернию (с 1804 по 1925), клад был направлен в Томск. По словам Ларисы Юрьевны, в настоящее время он хранится в Музее археологии и этнографии Сибири Томского государственного университета. Поэтому хоть он и был найден у нас, в Кузбассе не остался.

Почему находку называют кладом? Потому что все предметы лежали вместе, кучно. Что касается временных рамок, археологи относят находку Елыкаевского клада к железному веку и эпохе Средневековья. Согласно материалам музея, клад насчитывает 148 металлических изделий, из которых 121 – предметы вооружения из железа. В составе коллекции предметы вооружения, украшения и культовые вещи, изготовленные из железа и бронзы: мечи, кинжалы, ножи, наконечники копий и стрел, четырехугольная бляха с изображением человеческого лица, фигуры всадника, фигура стоящего на задних лапах медведя, лося, головы собаки, в коллекции много бронзовых зеркал, среди которых обломок орнаментированного китайского зеркала. Ученые считают Елыкаевскую коллекцию великолепным собранием металлических изделий разных эпох. В историческом плане это время относится к периоду существования тагарской, кулайской, таштыкской

культуры, период господства тюркских каганатов и государства енисейских кыргызов. Каждая культура характеризуется определенным комплексом вещей в составе данной коллекции.

Среди прочих фрагментов коллекции были найдены:

· **Изображение всадника.** Его длина составляет по-



В 2005-м году в поселке Комиссарово (Кемеровский район) были случайно обнаружены кости целой особи мамонта. Для наших краев это уникальный случай – находка практически целого скелета. Его возраст оценивается исследователями в 13 – 15 лет. А жил он ни много ни мало – 20 700 лет назад.



Елыкаевский клад

По краям изображение вогнуто во внутрь.

· **Изображение медведя,** стоящего на задних лапах. Его длина около 6 см., а ширина 3,5 см. Голова медведя трактована рельефно, со стоячими ушами и овальными кругами вместо глаз. По шее проходят четыре вдавленные параллельные линии, нанесенные попарно. Ноги украшены поперечными шнуровидными линиями, на нижних конечностях хорошо выделяются по четыре пальца. Медведь передними лапами охватывает за плечи человека, круг-

рядка 1,3 см., а ширина – 2,5 см. Лошадь изображена максимально реалистично: морда продолговатая, уши короткие, широкие и стоячие; голова и пасть изображены при помощи небольших овальных вдавлений, шея длинная и массивная. Спина слегка седлистая, а хвост небольшой и закруглен снизу. Всадник выражен неявно, в виде небольшого бугорка.

лое лицо которого приходится на уровне груди зверя. Человеческая фигура трактуется в стиле кулайских: голова круглая с рельефно выделенным круглым носом и овальными вдавлениями, изображавшими глаза. Туловище передается в виде поперечных овальных валиков, сужающихся в области таза. Ноги изображены при помощи двух выпуклых линий с пальцами на конце. Сделано из светло-желтой меди и покрыто патиной матового цвета. С тыльной стороны предусмотрено ушко.

· **Изображение лося** кулайского типа. Лось с характерными для подобных изображений овальными отверстиями вместо ноздрей и открытой пастью, нижняя челюсть короче верхней. Под черепом, на уровне глаз, небольшой отросток, уши стоячие, шея вытянута вперед. Длина 13,5 см., ширина 4,0 см. Туловище разделено на несколько частей поперечными пластинками. Небольшой отросток, отходящий от грудной части, изображает передние ноги.

Статья подготовлена по материалам, предоставленным Ларисой Юрьевной Бобровой, заведующей археологическими фондами музея «Археология, этнография и экология Сибири» КемГУ.

Транспорт

По многочисленным просьбам читателей мы публикуем расписание автобусов №170э, 171э, 172э. Уважаемые читатели, приведенные данные подтверждены УЕЗТУ г.Кемерово

№172э (д/п Центральный - ж/р. ЛП) будни			
Д/п центральный - СКК Октябрьский - д.Красная - ТУ ж/р ЛП - пр.Весенний - конечная			
от ж/р Лесная Поляна	от д/п Центральный		
6-00	13-55	6-30	14-25
7-10	14-35	7-40	14-55
7-20	14-55	7-45	15-55
7-30	15-25	8-10	16-20
8-10	16-25	8-40	16-40
8-15	16-50	8-45	17-00
8-40	17-10	9-10	17-20
9-10	17-30	10-10	17-40
9-15*	17-50	10-40	18-00
9-40	18-10	11-25	18-20
10-40	18-30	11-45	19-20
11-10	18-50	12-25	19-40
11-55	20-10	12-45	20-40
12-15	21-10	13-05	21-40
12-55	22-10	13-25	22-40
13-15	23-10*	14-05	
13-35		* - до ДК Шахтеров	

№170э (ж.д. вокзал - ж/р. ЛП)			
Вокзал - Швейная фабрика - пл.Волкова - стадион Химик - Драмтеатр - Филармония - Банк Уралсиб - Обл. Больница - ред.газ. Кузбасс - СКК Октябрьский - д.Красная - ТУ ж/р ЛП - пр.Весенний - конечная			
от ж/р Лесная Поляна		от ж.д. вокзала	
6-50	17-35	7-35	16-40
8-30	19-55	9-25	19-00
10-20	21-45*	14-50	20-50
15-45	* - до ДК Шахтеров		
№171э (д/п Комсомольский - ж.р. ЛП) кроме воскресенья и праздничных дней			
Д/п Комсомольский - 12-я поликлиника - Стomatология - Промнад №2 - Сбербанк - Универсам №3 - к-р Аврора - бульвар Строителей - Универсам №2 - СКК Октябрьский - д.Красная - ТУ ж/р ЛП - пр.Весенний - конечная			
от ж/р Лесная Поляна		от д/п Комсомольский	
8-25			7-30
10-10			9-15
15-15			14-20
17-15			16-20
19-05			18-15



Бусины

кого лица, фигуры всадника, фигура стоящего на задних лапах медведя, лося, головы собаки, в коллекции много бронзовых зеркал, среди которых обломок орнаментированного китайского зеркала. Ученые считают Елыкаевскую коллекцию великолепным собранием металлических изделий разных эпох. В историческом плане это время относится к периоду существования тагарской, кулайской, таштыкской

В мире

Первые шаги

Российская Федерация 16 декабря 2011 года в Женеве была официально принята во Всемирную торговую организацию (ВТО). Протокол о присоединении с российской стороны подписала Эльвира Набиуллина, министр экономического развития Российской Федерации, а с другой стороны – Паскаль Лами, глава ВТО.

С 1947 года обсуждение глобальных проблем либерализации и перспектив развития мировой торговли проходило в рамках многосторонних торговых переговоров под эгидой Генерального соглашения по тарифам и торговле (ГАТТ). Всемирная торговая организация (ВТО) является преемницей ГАТТ. Созданная 1 января 1995 года организация контролирует порядка 97% мировой торговли. ВТО осуществляет контроль над широким спектром торговых соглашений, включая торговлю услугами и вопросы торговых аспектов прав интеллектуальной собственности. Главная задача ВТО – либерализация мировой торговли и обеспечение справедливых условий конкуренции. Также неотъемлемой частью работы организации является осуществление механизма разрешения торговых споров.

Формально Россия станет 154-м членом организации, после того как Госдума ратифицирует Протокол о вступлении в ВТО, и его подпишет президент. Документ вступает в силу на 30-й день после его принятия Россией. По оценке Максима Медведкова, руководителя департамента торговых переговоров Министерства экономического развития, внесенный в Госдуму документ утвердят весной, и все формальности будут улажены до осени 2012 года.

Что же означает для нашей страны вступление в ВТО?

Прежде всего от этого должны выиграть потребители, поскольку доступ большего количества иностранных производителей приведет к повышению качества и снижению цен. После вступления в ВТО средневзвешенная ставка импортных пошлин снизится с 10,3 до 7,1%. В том числе для сельхозтоваров – с 15,6 до 11,3%, для промышленных товаров – с 9,4 до 6,4%, для лекарственных препаратов – с 15 до 5%. В течение пяти лет Россия должна будет отменить экспортные пошлины на огромный список товаров. Исключением станут семена масличных, нефть, нефтепродукты и газ, лесоматериалы, лом черных и цветных металлов, оси железнодорожных локомотивов, а также шкуры и кожа.

По условиям достигнутого в Женеве соглашения нашей стране дан переходный период на гармонизацию железнодорожных тарифов, временно можно будет сохранить противоречащие правилам ВТО меры поддержки отечественной автомобильной промышленности. Именно для этой отрасли вступление России в ВТО несет больше всего проблем. Например, если соблюдать все правила, нельзя будет реализовать стратегию развития автомобильной промышленности, по которой к 2020 году 80% продаваемых в России машин должны производиться внутри страны. А параметры снижения ввозных пошлин в рамках присоединения к ВТО приведут к росту импорта

новых автомобилей на 25–35%. Ввоз же поддержанных иномарок может вырасти в 5–10 раз. В итоге ущерб российским предприятиям может превысить 16 млрд долларов.

Также России оставлено право поддержки своих сельхозпроизводителей. Сразу после вступления в ВТО объем разрешенной поддержки сельского хозяйства будет достигать 9 млрд долларов, постепенно эта сумма должна снизиться до 4,4 млрд долларов. Режим тарифного квотирования мяса продолжит функционировать и после вступления в ВТО: для свинины – до конца 2019 года, для мяса крупного рогатого скота – на неопределенный срок.

Что касается доступа иностранцев на рынок услуг, то наша страна приняла на себя обязательства по 116 секторам. В 30 секто-



Большой стране – большие рынки

Но, несмотря на все трудности, невозможно стать конкурентоспособным, не конкурируя. Как в анекдоте, когда в сумасшедшем доме главврач говорит: «Когда научитесь плавать, нальем вам воду в бассейн». Нельзя научиться плавать, если в бассейне нет воды. В этом плане опыт других стран показателен для нас. В 80-е годы правительство США приняло решение либерализовать автомобильный рынок, на что местные автопроизводители очень сильно обиделись. Но с годами это сыграло весьма позитивную роль для американского автомобильного производства, хоть для этого и пришлось пройти через серьезные испытания.

Некоторым товарам России уже сегодня нужны внешние рынки, потому что они конкурентоспособны. Но чтобы войти на эти рынки, необходимо быть членами ВТО. В первую очередь, это металлургия и нефтехимия, поскольку экспорту продукции во многих странах сегодня мешают заградительные пошлины. Не стоит забывать, что у России есть еще два конкурентных преимущества: сырье (более 60% экспорта) и оборонно-промышленный комплекс. Хочется верить и в развитие наших сельхозпроизводителей. За последние годы мы стали третьим мировым экспортером зерна.

Неоспоримым достоинством интеграции России в мировую торговлю является улучшение инвестиционного климата. Для иностранных инвесторов ВТО является дополнительным механизмом, обеспечивающим соблюдение их прав в нашей стране. Стоит отметить, что обязанность играть по международным правилам подстегнет отечественных производителей к внедрению прогрессивных практик, современных технологий и международных стандартов менеджмента, таких как ISO-9000. Как бы то ни было, Россия завершила восемнадцатилетнюю эпопею по вступлению в ВТО. Акценты теперь расставит сама жизнь.

Сергей Канустин

Основопологающими принципами и правилами ГАТТ/ВТО являются:

- взаимное предоставление режима наибольшего благоприятствования (РНБ) в торговле;
 - взаимное предоставление национального режима (НР) товарам и услугам иностранного происхождения;
 - регулирование торговли преимущественно тарифными методами;
 - отказ от использования количественных и иных ограничений;
 - транспарентность торговой политики;
 - разрешение торговых споров путем консультаций и переговоров и др.
- Важнейшими функциями ВТО являются:

- контроль за выполнением соглашений и договоренностей пакета документов Уругвайского раунда;
- проведение многосторонних торговых переговоров между заинтересованными странами-членами;
- разрешение торговых споров;
- мониторинг национальной торговой политики стран-членов;
- техническое содействие развивающимся государствам в рамках компетенции ВТО;
- сотрудничество с международными специализированными организациями.

Общие преимущества от членства в ВТО можно суммировать следующим образом:

- получение более благоприятных условий доступа на мировые рынки товаров и услуг на основе предсказуемости и стабильности развития торговых отношений со странами-членами ВТО, включая транспарентность их внешнеэкономической политики;
- устранение дискриминации в торговле путем доступа к механизму ВТО по разрешению споров, обеспечивающему защиту национальных интересов в случае, если они ущемляются партнерами;
- возможность реализации своих текущих и стратегических торгово-экономических интересов путем эффективного участия в МТП при выработке новых правил международной торговли.

Информация с сайта «Россия и ВТО»

ЧТО ПОДЕШЕВЕЛО, ЧТО БЕЗ ИЗМЕНЕНИЙ
Как снизятся пошлины на ввоз в Россию товаров после присоединения к ВТО

Продукт	Сейчас	Станет с 2013 г.	Будет через несколько лет*
Молоко	25	19,8	14,9
Автомобили новые	25	15	12
Автомобили старше 3 лет	25	20	20
Лекарства	15	15	5
Пиво	30 евроц./бут.	30 евроц./бут.	1 евроц./бут.
Водка, виски	4 евро/литр	4 евро/литр	4 евро/литр

* Переходный период от 2 до 7 лет, для каждого вида товара он свой.
Источники - Минэкономразвития, Протокол о присоединении России к ВТО.

ПЕЙ ПИВО, ЕШЬ МЯСО
Именно эти товары подешевеют после присоединения к ВТО сильнее всего

Товар	Цена у них	Цена у нас сейчас	Какая цена будет
Джинсы Levis-501	\$100	\$146	\$144 (-2,2%)
Бутылка чешского пива	1 евро	3,7 евро (150 руб.)	138 руб. (-30 евроцентов за пол-литра)
Subaru Outback	\$27 тыс.	\$43 тыс.	\$40 тыс. (-10%)
Говядина 1-го класса («марморная»), Аргентина, 1 кг	\$8,7 (260 руб.)	700 руб. (\$23)	600 руб.*
Ноутбук MacBook Air производство США	\$1000	45 тыс. руб. (\$1500)	43 тыс. руб. (-5%)

* Пошлина не меняется, но марморное мясо разрешат завозить неограниченно, и оно может подешеветь.

рах нельзя будет устанавливать ограничения на присутствие иностранных компаний или ставить их в худшие условия по сравнению с отечественными бизнесменами. Но в 39 секторах Россия отказалась принимать на себя вообще какие-либо обязательства. Прежде всего это трубопроводный и железнодорожный транспорт, медицинские услуги, организация культурно-массовых мероприятий.

После вступления в ВТО проблемы могут возникнуть у производителей товаров народного потребления от электроники до одежды и обуви. Это связано с качеством и со стоимостью товаров. Подешевеет сотовая связь. Под серьезным давлением окажутся страховщики, так как через девять лет иностранные страховые компании получат право открывать в нашей стране филиалы. Усилится конкуренция на финансовом рынке, особенно в розничном секторе. Приход мощных западных банков не изменит позиции лидеров – Сбербанк и ВТБ, но серьезно ударит по средним банкам. Открытие границ зарубежным банкам снизит цены на кредиты.

Обсуждения

Живи в реале

То, что дети проводят в интернете слишком много времени, огорчает большинство педагогов и родителей. Сначала взрослые приветствовали появление Сети, полагая, что это безграничный источник новых знаний. Вскоре выяснилось, что многие подростки не пользуются интернетом для выполнения домашних заданий или поиска полезной информации. Вместо этого юное поколение общается в чатах и играет в онлайн-игры.

Общение в интернете и интерактивные игры могут настолько затягивать детей, что ощущение времени будет теряться. Термин «Интернет – зависимость» был предложен Goldberg (1996) для описания непреодолимого желания пользоваться интернетом. Так же оно характеризуется как оказывающее пагубное влияние на бытовую, учебную, социальную и психологическую сферы деятельности.

Многие ученые отмечают ряд факторов, создающих структуру притягательности интернета:

- возможность многочисленных анонимных социальных связей;
- виртуальная реализация фантазий и желаний с установлением обратной связи;
- нахождение желаемых «собеседников», удовлетворяющих любым требованиям. Возможность установления контакта с новыми лицами и его прерывания;
- неограниченный доступ к информации, к различным видам развлечений;
- участие в различных играх.

Огромное влияние на развитие интернет-зависимости оказывают следующие семейные факторы:

- воспитание в условиях недостаточной эмоциональной поддержки со стороны родителей в первые годы жизни и всего детства. Родители мало спрашивают о мыслях и чувствах, о том, что действительно его волнует и тревожит, не слышат его. По указанной причине может развиваться не только зависимость от компьютерных игр и развлечений, но и другие виды зависимости, а также различные формы отклонений в поведении;

- родители не имеют времени для общения с детьми, в результате ребенок не может устанавливать эмоциональные связи с людьми. В результате – неумение ребенка налаживать контакты с окружающими, отсутствие друзей;
- нестабильность, отсутствие постоянства в поведении ведет к возникновению у детей чувства неуверенности в себе и людях;
- в семье преобладает отношение друг к другу как к объектам манипулирования. Дети учатся такому отношению к людям;
- сложные отношения в семье, большое количество стрессовых ситуаций ведут детей к риску стать зависимыми;

- неуверенность в себе и отсутствие возможности самовыражения;

- отсутствие у ребенка серьезных увлечений, не связанных с компьютером. Подросток понимает, что можно, сидя дома, не утруждая себя излишним напряжением, стать крутым бандитом (в игре), найти себе собеседника, с которым в любой момент можно прекратить общаться, достать (скачать) реферат, ради которого раньше пришлось бы идти в библиотеку.

Разумеется, нет ничего плохого в том, что интернет позволяет детям познавать мир, находить друзей. Зависимость же наступает, когда при появлении альтернативных возможностей обучения или общения эти виды досуга отвергаются, а также когда интернет используется лишь как средство получения удовольствия, а не информации, пользы.

Родителям необходимо обратить внимание, наблюдают ли у детей следующие психологические признаки интернет-зависимости:

- несколько повышенное настроение во время использования интернета;
- неудержимое влечение к выходу в интернет;
- увеличение количества времени нахождения в интернете;
- трудности при прекращении сеанса связи;
- нарастающие отрицательные эмоции (раздражительность, апатия, сниженное настроение, чувство пустоты, чувство скуки) вне общения с компьютером;
- потеря интереса к друзьям, учебе, прежним увлечениям.



Кадр из социального ролика «Живи в реале»

По мере прогрессирования зависимости виртуальный мир постепенно становится все более привлекательным, в то время как реальный воспринимается не интересным, скучным, а зачастую и враждебным.

*Чем проповедь выслушивать,
Мне лучше бы взглянуть,
И лучше проводить меня,
Чем указать мне путь.
Глаза умнее слуха,
Поймут все без труда.
Слова порой запутаны
Пример же – никогда.
Тот лучший проповедник –
Кто веру в жизнь провел.
Добро увидеть в детстве –
Вот лучшая из школ.
И если все мне показать,
Я выучу урок.
Понятней мне движенье рук,
Чем быстрых слов поток.
Должно быть, можно верить
И мыслям, и словам,
Но я уж лучше погляжу,
Что делаешь ты сам.
Вдруг я не правильно пойму
Твой правильный совет.
Зато пойму как ты живешь,
По правде или нет.*

Рекомендации родителям по предотвращению развития интернет-зависимости у детей:

Родителям нужно поддерживать ребенка и помогать ему разбираться с возникающими проблемами. Старайтесь не критиковать ребенка, проводящего слишком много времени за компьютером. Это может только углубить проблему, и отдалить его от вас. Критика воспринимается ребенком как отказ родителей понять его интересы и потому вызывает замкнутость, а в некоторых случаях и агрессию.

Если ребенок страдает игровой завистью, стоит постараться понять его и в какой-то мере разделить его интерес к компьютерным играм. Это не только сблизит его с вами, но и увеличит его доверие к вам, а значит, ребенок с большей уверенностью будет следовать вашим советам и с большим доверием делиться своими проблемами.

Основной мерой предотвращения возникновения зависимости любого типа у детей является правильное воспитание. При этом важно не ограничивать детей в их действиях (например, запрещать те или иные игры), а объяснять, почему то или иное занятие или увлечение для него нежелательно.

Необходимо рассказать ребенку о распределении времени, проводимого в интернете, о важности режима дня. Постоянно напоминать, насколько интересен и важен реальный мир, обогащая его эмоциональный опыт, развивая коммуникативные навыки, расширяя круг живого общения. Также можно

посоветовать «вместо сидения за компьютером лучше заниматься спортом и больше гулять». И заниматься этим стоит совместно со своим ребенком.

Учите детей общаться с людьми – с друзьями и семьей в режиме реального времени. Когда вы с ними смеетесь, отдыхаете, перекусываете или просто веселитесь, это может помочь им не заикливаться на том, чтобы сделать классную фотографию, придумать остроумный комментарий или не упустить ни одного действия виртуальных друзей.

Учите своих детей наслаждаться реальной жизнью, а не заменой жизни: объясните, что легко подменить реальность социальными сетями.

И все-таки, если Вы заметите у ребенка наличие интернет-зависимости, советую обратиться к помощи квалифицированных специалистов – психологов и психотерапевтов.

Елена Николаевна Сереброва,
педагог-психолог МАОУ «Гимназия №42»

Пожелания родителям:

- Никогда не делайте за ребенка то, что он может сделать сам.
- Давайте право выбора с раннего детства. Научите ребенка отвечать за свои поступки.
- Ответственность за свои поступки – вот основное условие семейного воспитания.
- Помогайте ребенку решать проблемы, а не наказывайте за них.
- Будьте честными по отношению друг к другу и чуткими в общении.
- Умейте сопереживать – это необходимое условие для сближения вас с детьми.
- Ребенку необходимо чувствовать себя не только частью семьи, но и частью общества.
- Будьте внимательны к детям, смотрите на них, а не мимо.
- Находите время для общения с ребенком и постарайтесь быть для него авторитетом, т.е. показывайте положительные примеры.

«Наша Лесная Поляна» №18.

Учредитель, издатель – К.Т. Капустина.
Адрес редакции, издателя: 650071, г. Кемерово, ж/р Лесная поляна, ул. Молодежная 7-22.

Свидетельство о регистрации СМИ ПИ № ТУ 42-00263 от 13 октября 2010 года выдано Управлением Федеральной службы по надзору в сфере связи, информационных технологий и массовых коммуникаций по Кемеровской области.

Главный редактор К.Т. Капустина.
8-923-607-93-46, эл. адрес nlr42@yandex.ru.

Верстка О.Н. Дементьева. эл. адрес dem_nlr@mail.ru
Номер подписан в печать 27.03.2012 г. Время подписания в печать по графику и фактически в 18.00. Дата выхода в свет 30.03.2012.

Тираж 2000 экз. Распространяется бесплатно.
Запрещено использование оригинал-макета издания без согласования с редакцией. Отпечатано в типографии ООО «КемПринт», Кемеровская область, г.Кемерово, ул. Волгоградская, д. 43, кв. 111.

Выражаем особую благодарность за помощь в выпуске газеты АСО «Промстрой», лично Б.С. Горбцову и А.В. Савостьянову.

Для самых маленьких

Мы - жители Лесной поляны

С песней «С чего начинается Родина...» с детства знакомы взрослые жители Лесной поляны. А с чего начинается Родина у юных леснополянцев? Как часто мы – взрослые – задаем этот вопрос своему ребенку? Рассуждаем ли над этим вопросом со своими домочадцами? Скорее всего, эта тема проходит, в лучшем случае, рядом, а не является нашей неотъемлемой частью. А все-таки Родина начинается с Детства.

И пусть ребенок мал, не имеет опыта представлений, но кто, если не мы научим любоваться природной красотой, беречь каждый листочек, уважительно относиться к соседу во дворе, к прохожему на улице, к работникам в организациях нашей Лесной поляны.

Познание этого не может происходить в назидательной форме, оно должно быть интересным, увлекательным, вызывать положительные эмоции и желание преумножить красоту, оказать помощь другому человеку, позаботиться о менее слабых.

Поэтому в рамках проекта «Мы – жители Лесной поляны» у нас в детском саду было реализовано интересное интерактивное мероприятие для детей подготовительной группы «Солнечные зайчики», которое провела одна из авторов этой статьи, Наталья Сенина, педагог-психолог.

Не секрет, что уже первого сентября выпускники детского сада станут гимназистами (первоклассниками), поэтому напутственное слово им давал Вячеслав Рудольфович Лозинг, директор гимназии №42. Приглашая в интерактивное увлекательное путешествие по Лесной поляне, он мотивировал дошкольников на успех!

На этом мероприятии ребята получали задания от реальных людей, работающих в нашем районе (в магазине, на почте, в гимназии, центре дополнительного образования, в поликлинике).



Лозинг В.Р. Шапошникова С.С. Дементьева О.Н.



Котлярова А. А. Киселева Е. Н. Жилина Н. Ю.

Например, сотрудница магазина Елена предлагала принести со «склада» те товары, которые указаны в списках, так как на прилавках они закончились. Ребятам необходимо было прочитать название товаров в своих списках, запомнить их, а затем из множества разных товаров выбрать и сложить в пакет те, которые указаны в их заданиях.

Светлана Сергеевна, заведующая отделом дополнительного образования, предлагала разобраться в студиях и секциях центра дополнительного образования, найти и вычеркнуть лишний предмет, который не подходит для данной студии.

Анна Анатольевна, медицинский регистратор, предлагала ребятам начать медицинский осмотр перед школой с окулиста, поэтому ее задание было на внимательность. Ребятам нужно было найти отличия между двумя картинками.

Работник почты Наталья попросила дошкольников расшифровать необычное письмо, которое пришло на имя ребят детского сада. Расшифровав письмо, они прочитали «Вы молодцы!»

Все задания были интересны не только тем, что их предлагали реальные люди, но и тем, что носили развивающий характер. Кроме того, что ребята выполняли предложенные задания, они больше узнавали о той или иной профессии.

Выражаем огромную благодарность всем, кто помог нам реализовать нашу идею. Без вас этого бы не получилось! Спасибо, что смогли отлучиться от своих важных дел и в интерактивном режиме пообщаться с дошкольниками. Желаем успехов в работе и надеемся на дальнейшее сотрудничество в рамках проекта «Мы – жители Лесной поляны»:

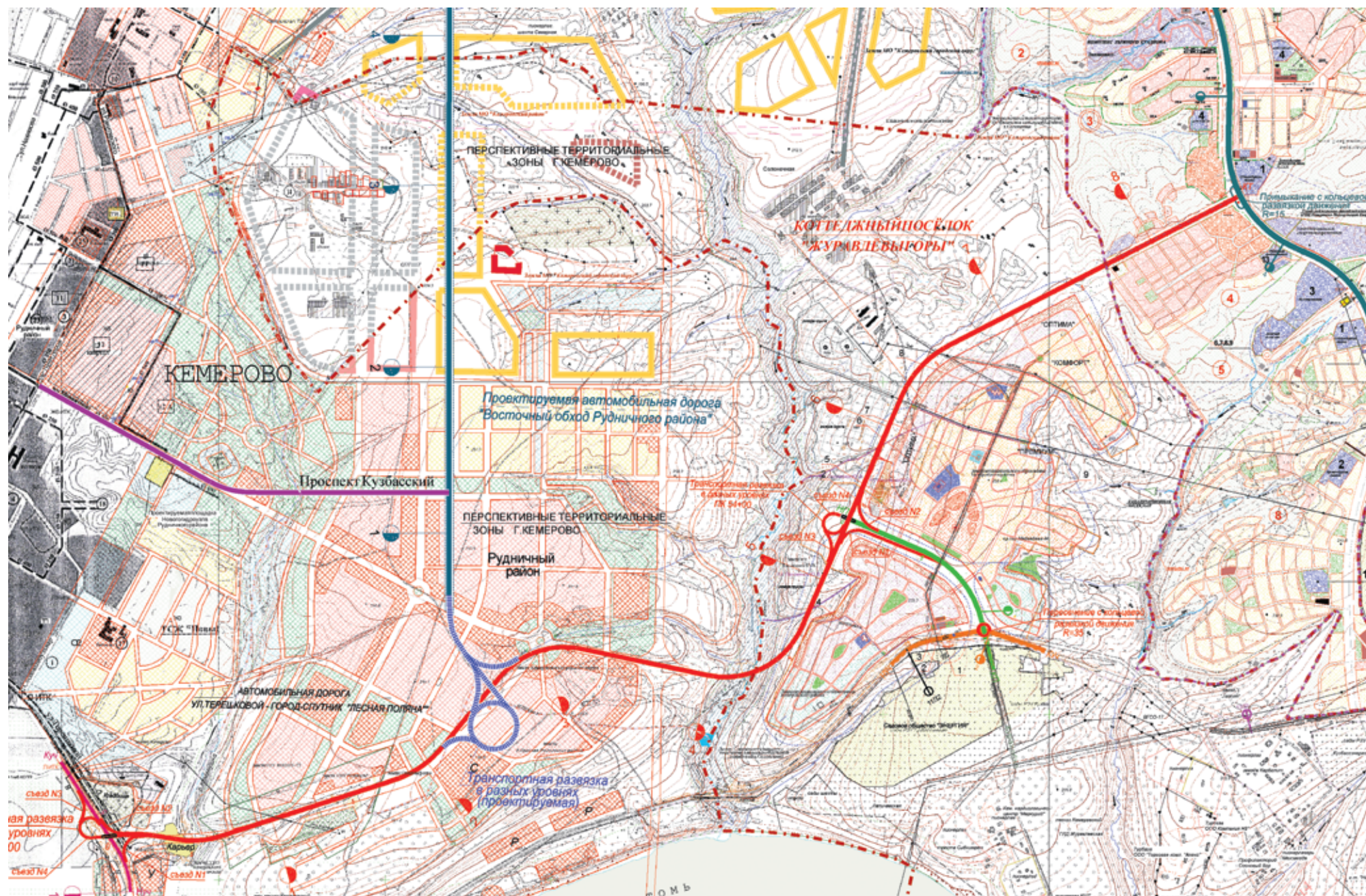
Вячеславу Рудольфовичу Лозингу,
Ольге Николаевне Дементьевой,
Елене Николаевне Киселевой,
Светлане Сергеевне Шапошниковой,
Анне Анатольевне Котляровой,
Наталье Юрьевне Жилиной.

Наталья Константиновна Сенина, педагог-психолог
детского сада «Лесная сказка», структурного подразделения
МАОУ «Гимназия №42»;

Олеся Юрьевна Пахоменок, старший воспитатель
детского сада «Лесная сказка»,
структурного подразделения МАОУ «Гимназия №42».

Детали

План-схема проектируемой объездной дороги



Объездная дорога пройдет в нескольких километрах от Лесной поляны